

ACDelco™

ARS1210

MINI POLISHER

PRODUCT INFORMATION MANUAL

Manuel informations du produit

Beiheft Produktinformationen

English

Français

Deutsch

THIS MANUAL CONTAINS IMPORTANT INFORMATION REGARDING SAFETY, OPERATION, MAINTENANCE AND STORAGE OF THIS PRODUCT.

CE MANUEL CONTIENT DES INFORMATIONS IMPORTANTES CONCERNANT LA SECURITE, L'OPERATION, LA MAINTENANCE ET LE STOCKAGE DE CE PRODUIT.

DIESE BEDIENUNGSANLEITUNG ENTHÄLT WICHTIGE INFORMATIONEN ZU SICHERHEIT, BETRIEB, WARTUNG UND AUFBEWAHRUNG DES PRODUKTS. DO NOT ATTEMPT TO OPERATE THE TOOL UNTIL YOU HAVE READ AND UNDERSTOOD ALL INSTRUCTIONS AND SAFETY RULES CONTAINED IN THIS MANUAL. FAILURE TO COMPLY MAY RESULT IN ACCIDENTS INVOLVING FIRE, ELECTRIC SHOCK, OR SERIOUS PERSONAL INJURY. SAVE THIS OWNER'S MANUAL FOR FUTURE REFERENCE AND REVIEW IT FREQUENTLY FOR SAFE OPERATION.

NE PAS TENTER D'OPERER L'OUTIL TANT QUE VOUS N'AVEZ PAS LU ET COMPRIS TOUTES LES INSTRUCTIONS ET REGLES DE SECURITE CONTENUES DANS CE MANUEL. SINON VOUS RISQUEZ DES ACCIDENTS TELS QU'UN INCENDIE, UNE ELECTROCUTION, OU DES BLESSURES CORPORELLES GRAVES. CONSERVEZ CE MODE D'EMPLOI EN CAS DE BESOIN ET RELISEZ-LE SOUVENT POUR UTILISER VOTRE OUTIL EN TOUTE SECURITE.

BENUTZEN SIE DAS WERKZEUG NUR, WENN SIE SICH ZUVOR DIE GESAMTEN ANWEISUNGEN UND SICHERHEITSHINWEISE IN DIESER BEDIENUNGSANLEITUNG DURCHGELESEN UND DIESE AUCH VERSTANDEN HABEN. BEACHTEN SIE DIE ANWEISUNGEN UND HINWEISE NICHT, BESTEHT BRAND-, STROMSCHLAG UND SCHWERE VERLETZUNGSGEFAHR. BEWAHREN SIE SICH DIESE BEDIENUNGSANLEITUNG ZUM SPÄTEREN NACHLESEN SORGFÄLTIG AUF.



40732416-EU

AVERTISSEMENT

Retirez la batterie de cet outil avant de nettoyer.

REMARQUE

Cet outil est lubrifié avant de quitter l'usine. Cette lubrification dure toute la durée de vie de l'outil. Aucun lubrification supplémentaire n'est nécessaire.

NETTOYAGE

Avec le moteur allumé, soufflez pour extraire la saleté et la poussière des orifices d'aération avec de l'air sec au moins une fois par semaine. Portez des lunettes de sécurité quand vous faites ce nettoyage. Les composants extérieurs en plastiques peuvent être nettoyés avec un chiffon humide et un détergent doux. Bien que ces composants soient résistants aux solvants de nettoyage, n'utilisez JAMAIS de solvant.

ACCESSOIRES

Utilisez uniquement les accessoires recommandés par le fabricant pour votre modèle. Les accessoires adaptés à un outil peuvent devenir dangereux s'ils sont utilisés avec un autre outil.

Les accessoires recommandés pour votre outil sont disponibles auprès de votre centre de services local pour un coût supplémentaire.

IMPORTANT : Pour garantir la SÉCURITÉ et la FIABILITÉ, les réparations, la maintenance et les réglages doivent être effectués par des centres de services certifiés ou d'autres organisations de services qualifiées en utilisant toujours des pièces de rechange identiques.

PROTECTION DE L'ENVIRONNEMENT

Avant de jeter les composants usagés, vérifiez auprès de votre agence de protection de l'environnement pour connaître les restrictions spécifiques concernant le recyclage des outils ou leur retour dans un centre de recyclage agréé.

ACDelco[™]

ACDelco, l'emblème de ACDelco et les illustrations associées à ACDelco sont des marques commerciales déposées de General Motors utilisées sous licence à Mobiltron Electronics Co., Ltd.

ACDelco Tools bietet Ihnen die Produkte zu erschwinglichen Preisen, und wir möchten, dass Sie sowohl mit dem Produkt als auch mit unserem technischen Kundendienst zufrieden sind. Sollten Sie Hilfe benötigen, können Sie sich gerne an uns wenden.

VERWENDUNGSZWECK

Dieses Werkzeug ist nur für den privaten Gebrauch vorgesehen.

Dieser Polierer ist zum Schwabbeln und Polieren von Farb-, Metall- und Kunststoffoberflächen vorgesehen, um eine hoch glänzende Oberfläche zu erhalten.

ALLGEMEINE SICHERHEITSVORSCHRIFTEN**! WARNUNG**

LESEN SIE SICH ALLE ANWEISUNGEN SORGFÄLTIG DURCH. Die Nichtbeachtung der nachfolgenden Anweisungen kann zu Stromschlägen, Brand und/oder schweren Verletzungen führen. Der in allen nachfolgend aufgeführten Warnungen verwendete Begriff "Elektrowerkzeug" bezieht sich auf Ihr netzbetriebenes (kabelgebundenes) oder akkubetriebenes (kabelloses) Elektrowerkzeug.

BEWAHREN SIE DIESE ANWEISUNGEN ZUM SPÄTEREN NACHLESEN AUF.

SICHERHEITSSYMBOL, HINWEISE UND ETIKETTEN

Die in dieser Anleitung aufgeführten Sicherheitshinweise können nicht alle möglichen Umstände und Fälle abdecken, die beim Betrieb, der Wartung und Reinigung des Werkzeugs auftreten können.

Benutzen Sie immer Ihren gesunden Menschenverstand, und achten Sie insbesondere auf alle Erläuterungen bei den mit **GEFAHR, WARNUNG, VORSICHT** und **HINWEIS** gekennzeichneten Hinweisen.



Dieses ist das Warnsymbol. Es warnt Sie vor möglichen Verletzungsgefahren. Beachten Sie alle Sicherheitshinweise, die diesem Symbol folgen, da andernfalls Verletzungs- und sogar Todesgefahr besteht.

▲ GEFAHR

GEFAHR deutet auf eine akut gefährliche Situation mit Verletzungs- und sogar Todesgefahr hin, wenn sie nicht vermieden wird.

▲ WARNUNG

WARNUNG deutet auf eine potenziell gefährliche Situation mit Verletzungs- und sogar Todesgefahr hin, wenn sie nicht vermieden wird.

▲ VORSICHT

VORSICHT deutet auf eine potenziell gefährliche Situation mit mäßiger Verletzungsgefahr hin, wenn sie nicht vermieden wird.

HINWEIS bietet nützliche Zusatzinformationen zur sachgemäßen Benutzung und Wartung dieses Werkzeugs. Lesen Sie den **HINWEIS** sorgfältig durch, bis Sie ihn vollständig verstanden haben.

HINWEIS

Lesen Sie sich die Anweisungen sorgfältig durch, bevor Sie das Produkt verwenden.

Tragen Sie einen Augenschutz.

Tragen Sie einen Gehörschutz.

Tragen Sie eine Staubmaske.

Tragen Sie einen Atemschutz.

Elektrowerkzeuge können bei der Benutzung vibrieren.

Ziehen oder tragen Sie das Werkzeug nicht am Kabel.

Halten Sie den Körper fest und ausbalanciert. Lehnen Sie sich nicht zu sehr nach vorn oder zu einer Seite, wenn Sie dieses Werkzeug verwenden.

WARNSYMBOL**WICHTIGE SICHERHEITSVORSCHRIFTEN****▲ GEFAHR**

Achten Sie beim Verwenden von Elektrowerkzeugen darauf, dass Sie nicht schädlichem Staub ausgesetzt werden oder diesen einatmen.

WARNUNG: Der beim Glätten, Sägen, Schleifen, Bohren und ähnlichen Tätigkeiten entstehende Staub kann Chemikalien enthalten, die nachweislich Krebs, Geburtsfehler und sonstige Schädigungen an den Fortpflanzungsorganen verursachen können.

Diese Chemikalien sind unter anderem:

- Blei aus bleihaltigen Farben.
- Kristallines Siliziumdioxid aus Ziegeln, Zement und anderen Bauwerkstoffen sowie Arsen und Chrom aus chemisch behandeltem Bauholz.

Das Gesundheitsrisiko ist abhängig davon, wie häufig Sie diesen Stoffen ausgesetzt sind. Um die Belastung durch diese Chemikalien zu reduzieren: Arbeiten Sie in gut belüfteten Umgebungen, und verwenden Sie geprüfte Sicherheitsausrüstungen wie Staubmasken, die kleinste Staubpartikel herausfiltern können.

WARNUNG: Durch Anfassen des Stromkabels an elektrischen Produkten können Sie mit Chemikalien in Berührung kommen, die Krebs, Geburtsfehler und sonstige Schädigungen an den Fortpflanzungsorganen verursachen können. *Waschen Sie sich die Hände, nachdem Sie das Stromkabel angefasst haben.*

ARBEITSBEREICH**▲ WARNUNG**

Halten Sie Ihren Arbeitsbereich sauber und gut beleuchtet. Vollgestellte und dunkle Bereiche sind oft Ursache für Unfälle.

Verwenden Sie Elektrowerkzeuge nicht in der Nähe von explosiven Stoffen wie leicht entflammaren Flüssigkeiten, Gasen oder Staub. Elektrowerkzeuge erzeugen Funken, die den Staub oder die Gase entzünden können.

Halten Sie beim Betrieb eines Elektrowerkzeugs Kinder und Zuschauer fern. Sie könnten abgelenkt werden und die Kontrolle über das Werkzeug verlieren.

ELEKTRISCHE SICHERHEIT**▲ WARNUNG**

Vermeiden Sie Körperkontakt mit geerdeten Gegenständen wie Rohre, Heizkörper oder Kühlschränke. Es besteht erhöhte Stromschlaggefahr, wenn Ihr Körper geerdet ist.

Setzen Sie das Elektrowerkzeug nicht Regen oder Feuchtigkeit aus. Wenn Wasser in das Elektrowerkzeug eindringt, besteht erhöhte Stromschlaggefahr.

▲ WARNUNG

Bleiben Sie wachsam, schauen Sie immer, was Sie tun, und nutzen Sie beim Betrieb des Elektrowerkzeugs Ihren gesunden Menschenverstand. Verwenden Sie kein Elektrowerkzeug, wenn Sie müde sind oder unter Einfluss von Drogen, Alkohol oder Medikamenten stehen. Ein kurzer Moment der Unaufmerksamkeit beim Betrieb des Elektrowerkzeugs kann zu schweren Verletzungen führen.

Ziehen Sie geeignete Kleidung an. Tragen Sie keine lockere Kleidung und Schmuckstücke. Achten Sie darauf, dass keine Haare, Kleidung oder Handschuhe nicht in die Nähe von beweglichen Teilen gelangen. Lockere Kleidung, Schmuckstücke und langes Haar können sich in den beweglichen Teilen verfangen.

Vermeiden Sie ein versehentliches Einschalten des Geräts. Stellen Sie sicher, dass der Schalter in Verriegelungsposition steht oder ausgeschaltet ist, bevor Sie das Akkupack einsetzen. Wird das Werkzeug mit dem Finger am Geschwindigkeitsschalter getragen, oder wird das Akkupack eingesetzt, wenn der Schalter auf ON geschaltet ist, besteht Unfallgefahr.

Verwenden Sie Sicherheitsausrüstungen. Tragen Sie immer Augenschutz. Durch Sicherheitsausrüstungen wie Staubmasken, nutschefeste Sicherheitsschuhe, Schutzhelme und Hörschutz können Personenschäden vermieden werden.

Entfernen Sie alle Einstellschlüssel oder Schraubenschlüssel, bevor Sie das Elektrowerkzeug einschalten. Befinden sich Einstellschlüssel oder Schraubenschlüssel noch rotierenden Teilen des Elektrowerkzeugs, besteht Verletzungsgefahr.

Strecken Sie sich nicht zu weit in eine Richtung. Achten Sie immer auf Ihr Gleichgewicht und Ihre Standfestigkeit. Dadurch haben Sie in unerwarteten Situationen eine bessere Kontrolle über das Elektrowerkzeug.

Wenn die Geräte für den Anschluss von Staubabsaugungs- und Staubsaugensystemen vorgesehen ist, stellen Sie sicher, dass diese sorgfältig angeschlossen sind und richtig verwendet werden. Durch Verwendung solcher Geräte können durch Staub verursachte Unfälle verhindert werden.

▲ VORSICHT

Befestigen Sie das Werkstück mit geeigneten Hilfsmitteln an eine stabile Unterlage. Wenn Sie das Werkstück mit der Hand festhalten oder gegen Ihren Körper drücken, können Sie die Kontrolle über das Werkzeug oder Werkstück verlieren.

Überspannen Sie das Werkzeug nicht. Verwenden Sie das für Ihre Anwendung geeignete Werkzeug. Mit dem richtigen Werkzeug können Sie eine Aufgabe sicherer und besser erledigen.

Verwenden Sie das Werkzeug nicht, wenn es nicht an- oder ausgeschaltet werden kann. Ein Werkzeug, dessen Geschwindigkeitsschalter beschädigt ist, ist gefährlich und muss repariert werden.

Bevor Sie Einstellungen vornehmen, Zubehörteile wechseln oder das Werkzeug zur Aufbewahrung weglegen, nehmen Sie das Akkupack heraus und schieben Sie den Geschwindigkeitsschalter in die Verriegelungsstellung oder auf Aus. Auf diese Weise wird verhindert, dass das Werkzeug versehentlich gestartet wird.

Legen Sie unbenutzte Werkzeuge außerhalb der Reichweite von Kindern und nicht eingewiesenen Personen. Werkzeuge können in der Hand von ungeübten Benutzern gefährlich sein.

Achten Sie darauf, dass keine Metallgegenstände wie Büroklammer, Münzen, Schlüssel, Nägel, Schrauben usw. in der Nähe des Akkus liegen, da dadurch die Akkukontakte u.U. kurzgeschlossen werden können. Durch Kurzschließen der Akkukontakte können Funken entstehen, und es besteht Brandgefahr.

Gehen Sie mit Elektrowerkzeugen pfleglich um. Halten Sie Schneidwerkzeuge scharf und sauber. Gut gepflegte Werkzeuge mit scharfen Schneiden setzen sich nicht so leicht fest und sind besser zu steuern.

Prüfen Sie das Werkzeug auf die korrekte Ausrichtung und den einwandfreien Betrieb beweglicher Teile, auf die Umverteilung der Teile. Sind Schäden festzustellen, muss das Werkzeug unbedingt erst repariert werden. Viele Unfälle werden durch schlecht gewartete Werkzeuge verursacht.

Verwenden Sie nur Zubehör, das vom Hersteller für Ihr Modell empfohlen wurde. Bei der Verwendung ungeeigneter Zubehörteile besteht Verletzungsgefahr.

▲ VORSICHT

Stellen Sie sicher, dass der Schalter auf Aus steht, bevor Sie das Akkupack einsetzen. Wenn das Akkupack in ein eingeschaltetes Elektrowerkzeug eingesetzt wird, besteht Unfallgefahr.

Laden Sie das Akkupack nur mit einem vom Hersteller spezifizierten Ladegerät. Bei der Verwendung eines ungeeigneten Akkupacks besteht Brandgefahr.

Verwenden Sie nur für das Elektrowerkzeug spezifizierte Akkupacks. Bei der Verwendung anderer Akkupacks besteht Brand- und Verletzungsgefahr.

Achten Sie darauf, dass keine Metallgegenstände wie Büroklammer, Münzen, Schlüssel, Nägel, Schrauben usw. in der Nähe des Akkus liegen, da dadurch die Akkukontakte u. U. kurzgeschlossen werden können. Beim Kurzschließen der Akkukontakte besteht Brandgefahr.

Unter bestimmten Umständen kann Flüssigkeit aus dem Akku austreten. Vermeiden Sie unbedingt den Kontakt mit dieser Flüssigkeit. Sollte dennoch Flüssigkeit auf Ihre Haut gelangen, waschen Sie sofort mit Wasser ab. Sollte sie in die Augen gelangen, waschen Sie die Augen aus, und begeben Sie sich sofort in ärztliche Behandlung. Die aus dem Akku austretende Flüssigkeit kann Reizungen und Verbrennungen verursachen.

REPARATUR

Lassen Sie das Elektrowerkzeug von Fachleuten reparieren, und verwenden Sie nur baugleiche Ersatzteile. Dadurch kann die Sicherheit des Elektrowerkzeugs gewährleistet werden.

andere Personen besteht Verletzungsgefahr. Bei Reparaturen durch andere Personen besteht Verletzungsgefahr.

Verwenden Sie bei der Reparatur des Werkzeugs nur baugleiche Teile. Folgen Sie den Anweisungen im Abschnitt **Wartung dieser Bedienungsanleitung**. Bei der Verwendung nicht spezifizierter Bauteile und der Nichtbeachtung der Wartungsanweisungen bestehen Stromschlags- und Verletzungsgefahr.

SPEZIFISCHE SICHERHEITSVORSCHRIFTEN UND SYMBOLE**▲ VORSICHT**

Halten Sie das Werkzeug an den isolierten Griffflächen fest, wenn das Schneidwerkzeug in Kontakt mit verborgenen Strom führenden Leitungen kommen kann. Durch den Kontakt mit Strom führenden Leitungen wird auch Strom leitend, und bei Berührung besteht Stromschlaggefahr.

Halten Sie die Hände fern von beweglichen Teilen. Halten Sie Ihre Hände nie in der Nähe beweglicher Teile.

Seien Sie besonders vorsichtig, wenn Sie überkopf arbeiten, achten Sie insbesondere auf Kabel, die nicht direkt im Sichtfeld liegen. Berechnen Sie die Fallrichtung von Ästen und Trümmern im voraus.

Betreiben Sie das Werkzeug nicht über längere Zeiträume. Durch die Vibrationen des Werkzeugs Ihre Finger, Hände und Arme geschädigt werden. Arbeiten Sie zur zusätzlichen Pufferung mit Handschuhen, ruhen Sie sich regelmäßig aus, und beschränken Sie die tägliche Nutzungsdauer.

Dieses Elektrowerkzeug ist zum Schwabbeln und Polieren vorgesehen. Lesen Sie die Sicherheitsempfehlungen, Anweisungen, und Spezifikationen durch, die Sie sich alle Sicherheitserhalten haben, und sehen Sie sich die entsprechenden Illustrationen an. Die Nichtbeachtung der nachfolgenden Anweisungen kann zu Stromschlägen, Brand und schweren Verletzungen führen.

Tragen Sie geeignete Schutzausrüstung. Je nach Anwendung sollten Sie einen Gesichtsschutz, eine Arbeitsschutzbrille oder eine einfache Schutzbrille verwenden. Tragen Sie wenn erforderlich eine Staubmaske, einen Gehörschutz, Schutzhandschuhe und eine Werkstatthürze. Der Augenschutz muss fliegende Teilchen abhalten können, die bei verschiedenen Anwendungen entstehen. Die Staubmaske oder das Atemgerät muss in der Lage sein, Partikel herauszufiltern, die bei der Arbeit mit dem Werkzeug entstehen. Eine langzeitige Belastung durch starken Lärm kann zu einer Schädigung des Gehörs führen.

Achten Sie darauf, dass Zuschauer in einem sicheren Abstand zum Arbeitsbereich stehen. Personen, die sich im Arbeitsbereich aufhalten, müssen Schutzausrüstung tragen. Teile des Werkstücks oder eines gebrochenen Zubehörs können wegfiegen und im unmittelbaren Arbeitsbereich Verletzungen verursachen.

Starten Sie das Elektrowerkzeug nicht beim Transport.

Reinigen Sie regelmäßig die Lüftungsöffnungen des Elektrowerkzeugs. Der Motorlüfter saugt Staub in das Gehäuse. Bei einer übermäßigen Ansammlung von Metallstaub kann es zu elektrischen Problemen kommen.

Betreiben Sie das Elektrowerkzeug nicht in der Nähe von leicht entflammbaren Materialien. Diese Materialien können durch Funken entzündet werden.

Halten Sie das Elektrowerkzeug immer gut fest und stabil gegen die Vibrationskräfte.

Legen Sie Ihre Hand niemals in die Nähe des rotierenden Zubehörs.

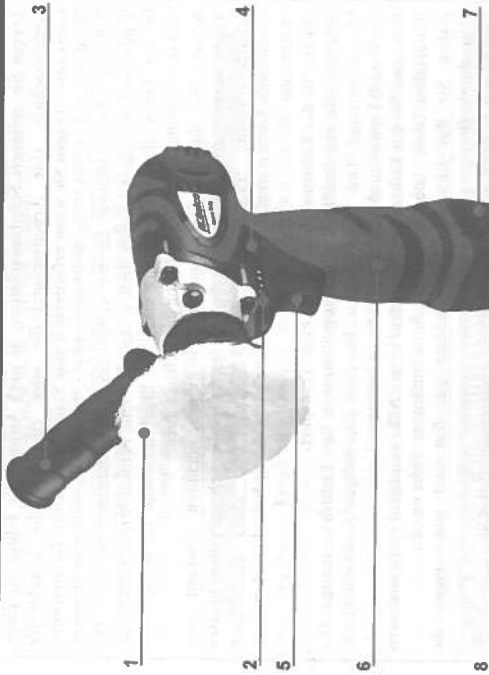
Tragen Sie einen geeigneten Gehörschutz. Unter bestimmten Umständen und bei dauerhafter Verwendung des Geräts kann der Lärm dieses Geräts zu Schädigungen des Gehörs führen.

SYMBOLE

Auf Ihrem Werkzeug können die folgenden Symbole zu sehen sein. Die Symbole haben die folgende Bedeutung:

SYMBOL	BEDEUTUNG	ERKLÄRUNG
V	Volt	Spannung (Potential)
l/min	Drehzahl ohne Last	Leerlaufdrehzahl
kg	Kilogramm	Gewicht
---	Gleichstrom	Stromart
U/min	Umdrehungen pro Minute	Umdrehungen, Umfangsgeschwindigkeit, Schläge usw. pro Minute

FUNKTIONSBESCHREIBUNG



BEDIENTASTEN UND BAUTEILE:

1. 3" Schleifkissen
2. Batterianzeige
3. Seitengriff
4. Vor-/Rücklaufaste
5. Geschwindigkeitsschalter
6. Weicher, rutschfester Griff
7. Akkupack-Entriegelungstaste
8. Akkupack

SPEZIFIKATIONEN

Modellnummer	ARS1210
Spannung	10,8 Vdc
Pad-Durchmesser	75 mm (3")
Exzentrische Umdrehungen pro Minute	0-2.700 RPM
Werkzeuggewicht	0,94 kg (2,07 lbs)

ZUSAMMENBAU

EINSETZEN UND HERAUSNEHMEN DES AKKUPACKS

SO NEHMEN SIE DAS AKKUPACK HERAUS: Lösen Sie die Akkupack-Entriegelungstaste (7), und ziehen Sie das Akkupack (8) aus dem Werkzeug heraus.

SO SETZEN SIE DAS AKKUPACK EIN: Drücken Sie das Akkupack (8) so weit auf das Werkzeug, bis es einrastet.

INSTALLIEREN DES SCHLEIFKISSENS



INSTALLIEREN VON ZUBEHÖR MIT KLETTBEFESTIGUNG

Der Polierer ist für die Verwendung von Klett-Schleifkissen der Größe 3" vorgesehen. Positionieren Sie das Zubehör auf dem Schleifkissen. Bei der Klettbefestigung sorgt eine Haken-Ösen-Verbindung für einen festen Griff.

BEFESTIGEN DES SEITENGRIFFS

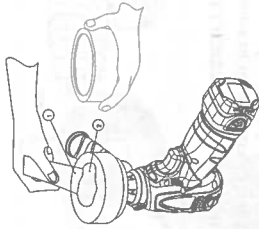
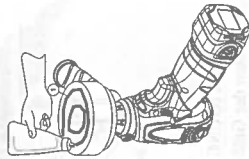
Der zusätzliche Seitengriff (3) kann sowohl für Rechts- als auch für Linkshänder montiert werden.

HINWEIS

Prüfen Sie vor dem Benutzen immer die eingestellte Drehrichtung. Ändern Sie die Drehrichtung nicht, während das Werkzeug in Betrieb ist.

AUFTRAGEN VON WACHS AUF EINE ARBEITSOBERFLÄCHE

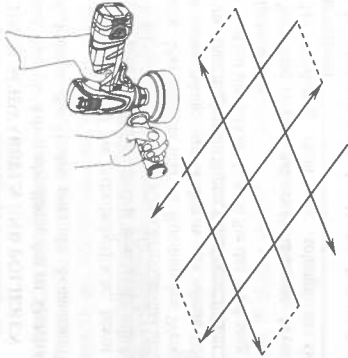
1. Befestigen Sie die Schaumstoffscheibe auf dem Schleifkissen.
2. Tragen Sie Wachs auf die Schaumstoffscheibe auf. Das Wachs darf nicht direkt auf die Arbeitsoberfläche aufgetragen werden.
 - a. **Flüssigwachs:** Tragen Sie einen Wachsstreifen in zwei Runden auf die Schaumstoffscheibe auf. Tragen Sie je nach Bedarf noch mehr Wachs auf die Schaumstoffscheibe auf. Die Schaumstoffscheibe nimmt beim erneuten Auftragen weniger Wachs auf.
 - b. **Wachspaste:** Tragen Sie mit einem Kittmesser oder einem anderen flachen Gegenstand etwa einen gehäuften Teelöffel Wachs gleichmäßig auf die Schaumstoffscheibe auf.

**HINWEIS**

Aufgrund der zähen Konsistenz der Wachspaste muss das 12-V-Akkupack beim Auftragen und Entfernen des Wachses schwerer arbeiten. Dadurch verkürzt sich die Laufzeit des Akkus. Für eine optimale Akkuleistung ist Flüssigwachs vorzuziehen.

3. Drücken Sie das Werkzeug auf die Arbeitsoberfläche, und drücken Sie auf den Geschwindigkeitsschalter.
 - a. Ziehen Sie das Werkzeug bei großen, ebenen Oberflächen in langen Strichen abwechselnd längs und quer über die Oberfläche.
 - b. Drücken Sie beim Betrieb nicht auf das Werkzeug. Das Gewicht und die Rotation des Werkzeugs sind ausreichend.

- c. Schalten Sie das Werkzeug erst ein, wenn es sich auf der Arbeitsoberfläche befindet.



4. Schalten Sie den Geschwindigkeitsschalter in die OFF-Position.

5. Entfernen Sie die Schaumstoffscheibe vom Schleifkissen.
 - a. Bearbeiten Sie mit der Schaumstoffscheibe mit der Hand Stellen, die mit dem Elektrowerkzeug nicht erreichbar sind.
 - b. Entsorgen Sie die Schaumstoffscheibe sachgemäß. Verwenden Sie sie NUR EINMAL.

HINWEIS

1. Dieser Schritt ist nicht erforderlich bei unregelmäßig geformten Oberflächen.
2. Wenn die Haube bei der Verwendung abgeht, verwenden Sie möglicherweise zuviel Wachs, oder das Werkzeug befindet sich nicht auf der Arbeitsoberfläche.
3. Die in der Abbildung dargestellten Behälter für die Wachs- und Polierlösung sind beispielhaft. Die tatsächlichen Behälter können anders aussehen.

SCHWABELN ÜBERSCHÜSSIGEN WACHSES VON EINER OBERFLÄCHE ODER POLIEREN EINER GEWACHSHTEN OBERFLÄCHE

1. Verwenden Sie die Wollhaube oder die Polierhaube auf. Das Haubenband muss fest und gleichmäßig um das Schaumstoffkissen gelegt werden.
2. Setzen Sie das Werkzeug auf die Oberfläche, und Schalten Sie den Geschwindigkeitsschalter in die ON-Position.
 3. Schwabbeln oder polieren Sie das Wachs auf der Arbeitsoberfläche in derselben Reihenfolge, wie es aufgetragen wurde.
 - a. Ziehen Sie das Werkzeug bei großen, ebenen Oberflächen in langen Strichen abwechselnd längs und quer über die Oberfläche.
 - b. Drücken Sie beim Betrieb nicht auf den Polierer. Das Gewicht und die Rotation des Werkzeugs sind ausreichend.

- Schalten Sie den Geschwindigkeitsschalter in die OFF-Position.
- Nehmen Sie die Woll- oder Polierhaube vom Schleifkissen ab.
TIPPS ZUM WACHSEN, SCHWABBELN UND POLIEREN
- Achten Sie darauf, dass die Arbeitsoberfläche frei ist. Durch Gegenstände auf der Arbeitsoberfläche können die Haube oder die Schaumstoffscheibe beschädigt werden.
- Setzen Sie das Werkzeug auf die Arbeitsoberfläche, bevor Sie es einschalten. Führen Sie das Werkzeug mit beiden Händen über die Arbeitsoberfläche.
- Ziehen Sie das Werkzeug in langen Strichen abwechselnd längs und quer über die gesamte Oberfläche. Das Gewicht und die Rotation des Werkzeugs allein reichen für die normale Verwendung zum Polieren aus. Zusätzlicher Druck auf das Werkzeug kann zu einer ungleichmäßigen Oberfläche führen. Außerdem verkürzt sich dadurch die Laufzeit des Akkus. Lassen Sie das Werkzeug nicht an einer Stelle der Arbeitsoberfläche stehen.
- Heben Sie das Werkzeug von der Arbeitsoberfläche ab, bevor Sie es ausschalten.
- Schalten Sie das Werkzeug nicht aus, solange es sich noch auf der Arbeitsoberfläche befindet.
- Verwenden Sie das Werkzeug nicht ohne Haube, da sonst die Schaumstoffscheibe oder die Arbeitsoberfläche beschädigt werden können.
- Nehmen Sie keine Einstellungen am Werkzeug vor, solange es in Betrieb ist.
- Das Wachs sollt nicht in direktem Sonnenlicht aufgetragen, geschwabbelt oder poliert werden.
- Lassen Sie Wachs nicht über einen längeren Zeitraum auf einer Arbeitsoberfläche stehen.
- Drücken Sie das Werkzeug nicht auf die Arbeitsoberfläche, wenn Wachs schwer zu entfernen ist. Tragen Sie überschüssiges Wachs mit der Hand ab.
- Befolgen Sie die Hinweise des Wachstierstellers, um Probleme beim Entfernen des Waches oder Farbschäden zu vermeiden.
TIPPS ZUM WACHSEN VON AUTOS
- Ein Auto sollte drei- bis viermal pro Jahr gewachst, geschwabbelt und poliert werden, um den Lack ausreichend zu schützen.
- Waschen Sie das Auto mindestens alle zwei bis drei Wochen, vorzugsweise mit einer Autowaschlösung, die nicht die Oberfläche angreift oder das Wachs entfernt. Verwenden Sie keine Haushaltsreiniger.
- Waschen Sie das Auto mit einem sauberen Schwamm, und trocknen Sie es vorsichtig mit einem weichen, sauberen Frottiertuch ab, damit der Lack nicht zerkratzt. Arbeiten Sie von oben nach unten.
- Entfernen Sie Insekten, Vogelkot, Baumharz und Teer täglich.
- Tragen Sie das Wachs erst auf, wenn das Auto abgekühlt ist.
- Parken Sie das Auto nicht in der Nähe von Sprinkleranlagen. Wassertropfen sind nur schwer zu entfernen.

- Sprühen Sie Glasreiniger nicht direkt auf die Fenster sondern erst auf ein Reinigungstuch. Auf diese Weise gelangen die Chemikalien nicht auf die Lackflächen.

AUSWECHSELN DES SCHLEIFKISSENS

Halten Sie mit der Hand das Schleifkissen fest, und drehen Sie das Werkzeug. Auf diese Weise können Sie das Schleifkissen vom Werkzeug abschrauben.

WARTUNG

▲ WARNUNG Nehmen Sie vor dem Reinigen des Geräts das Akkupack heraus.

HIHWEIS Dieses Werkzeug verlässt die Fabrik geschmiert. Diese Schmierung ist ausreichend für die gesamte Lebensdauer des Werkzeugs Eine zusätzliche Schmierung ist nicht erforderlich.

REINIGEN

Blasen Sie mindestens einmal pro Woche bei laufendem Motor den Staub aus allen Lüftungöffnungen heraus. Tragen Sie dabei unbedingt eine Schutzbrille. Die äußeren Kunststoffteile können vorsichtig mit einem leicht angefeuchteten Tuch und einem milden Reinigungsmittel abgewischt werden. Auch wenn diese Teile extrem lösungsmittelbeständig sind, sollten Sie NIEMALS Lösungsmittel verwenden.

ZUBEHÖR

Verwenden Sie nur Zubehör, das vom Hersteller für Ihr Modell empfohlen wurde. Zubehör, das für ein Werkzeug geeignet ist, kann bei der Verwendung mit einem anderen Gerät gefährlich sein.

Für Ihr Werkzeug empfohlenes Zubehör können Sie bei einem Servicecenter in Ihrer Nähe erwerben.

WICHTIG: Um die SICHERHEIT und ZUVERLÄSSIGKEIT Ihres Produkts zu gewährleisten, dürfen Reparaturen, Wartungsarbeiten und Einstellungen nur von zertifizierten Servicecentern oder anderen qualifizierten Unternehmen durchgeführt werden, die nur identische Austauschteile verwenden.

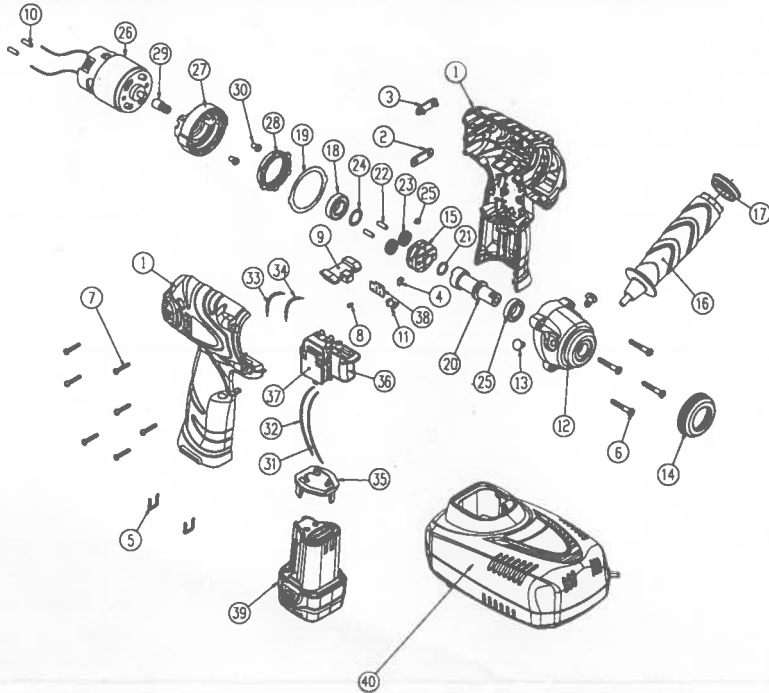
UMWELTSCHUTZ

Informieren Sie sich bei Ihrem Entsorgungsumnehmer, wie das Produkt entsorgt werden oder wohin es ggf. zur Wiederaufarbeitung abgegeben werden kann.



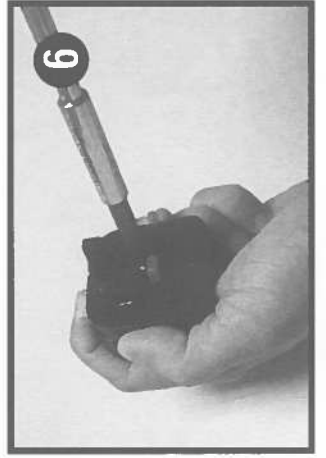
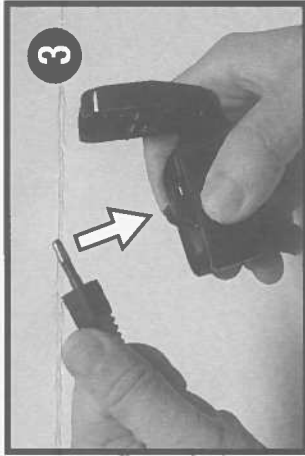
ACDelco, das ACDelco und mit ACDelco im Zusammenhang stehende Grafiken sind General Motors-Marken, die unter der Lizenz für Mobiletron Electronics Co., Ltd. verwendet werden.

ARS1210 EXPLODED DIAGRAM



PARTS NO.	DESCRIPTION	Q'TY.	PARTS NO.	DESCRIPTION	Q'TY.
1	Housing	1	21	O-Ring	1
2	Fixed Washer	1	22	Shaft	2
3	Cover	1	23	Planet Gear	2
4	LED Trigger	1	24	Washer	1
5	U-Ring	2	25	Ball Bearing	1
6	Screw	4	26	Motor	1
7	Screw	7	27	Motor Holder	1
8	Screw	1	28	Ring Gear	1
9	Reversing Actuator	1	29	Pinion	1
10	Thermal Shrink Tube	2	30	Screw	2
11	Decoration Bar	1	31	Wire	1
12	Front Cover	1	32	Wire	1
13	Decoration Cover	2	33	Wire	1
14	Cushion Cover	1	34	Wire	1
15	Rotation Arm	1	35	Terminal Holder	1
16	Auxiliary Handle	1	36	Trigger	1
17	Auxiliary Handle Cover	1	37	Switch	1
18	Ball Bearing	1	38	PCB	1
19	Washer	1	39	Battery	
20	Spindle	1	40	Charger	

Set-up Guide



ACDelco™

ADC12EU40-15/ADC12UK40-15

FAST CHARGER

PRODUCT INFORMATION MANUAL

*Manuel informations du produit
Beiheft Produktinformationen*

*English
Français
Deutsch*

THIS MANUAL CONTAINS IMPORTANT INFORMATION REGARDING SAFETY, OPERATION, MAINTENANCE AND STORAGE OF THIS PRODUCT.
CE MANUEL CONTIENT DES INFORMATIONS IMPORTANTES CONCERNANT LA SECURITE, L'OPERATION, LA MAINTENANCE ET LE STOCKAGE DE CE PRODUIT.



DIESE BEDIENUNGSANLEITUNG ENTHÄLT WICHTIGE INFORMATIONEN ZU SICHERHEIT, BETRIEB, WARTUNG UND AUFBEWAHRUNG DES PRODUKTS.

DO NOT ATTEMPT TO OPERATE THE TOOL UNTIL YOU HAVE READ AND UNDERSTOOD ALL INSTRUCTIONS AND SAFETY RULES CONTAINED IN THIS MANUAL. FAILURE TO COMPLY MAY RESULT IN ACCIDENTS INVOLVING FIRE, ELECTRIC SHOCK, OR SERIOUS PERSONAL INJURY. SAVE THIS OWNER'S MANUAL FOR FUTURE REFERENCE AND REVIEW IT FREQUENTLY FOR SAFE OPERATION.

NE PAS TENTER D'OPERER L'OUTIL TANT QUE VOUS N'AVEZ PAS LU ET COMPRIS TOUTES LES INSTRUCTIONS ET REGLES DE SECURITE CONTENUES DANS CE MANUEL. SINON VOUS RISQUEZ DES ACCIDENTS TELS QU'UN INCENDIE, UNE ELECTROCUTION, OU DES BLESSURES CORPORELLES GRAVES. CONSERVEZ CE MODE D'EMPLOI EN CAS DE BESOIN ET RELISEZ-LE SOUVENT POUR UTILISER VOTRE OUTIL EN TOUTE SECURITE.

BENUTZEN SIE DAS WERKZEUG NUR, WENN SIE SICH ZUVOR DIE GESAMTEN ANWEISUNGEN UND SICHERHEITSHINWEISE IN DIESER BEDIENUNGSANLEITUNG DURCHGELESEN UND DIESE AUCH VERSTANDEN HABEN. BEACHTEN SIE DIE ANWEISUNGEN UND HINWEISE NICHT, BESTEHT BRAND-, STROMSCHLAG UND SCHWERE VERLETZUNGSGEFAHR. BEWAHREN SIE SICH DIESE BEDIENUNGSANLEITUNG ZUM SPÄTEREN NACHLESEN SORGFÄLTIG AUF.



CE

40732665-EU

ACCESSOIRES

Utilisez uniquement des accessoires recommandés par le fabricant pour votre modèle. Les accessoires adaptés à un outil peuvent devenir dangereux s'ils sont utilisés avec un autre outil.

Les accessoires recommandés pour votre outil sont disponibles auprès de votre centre de services local pour un coût supplémentaire.

IMPORTANT: Pour garantir la SÉCURITÉ et la FIABILITÉ, les réparations, la maintenance et les réglages doivent être effectués par des centres de services certifiés ou d'autres organisations de services agréées en utilisant toujours des pièces de rechange identiques.

PROTECTION DE L'ENVIRONNEMENT

Avant de jeter les composants endommagés, vérifiez auprès de votre agence de protection de l'environnement pour connaître les restrictions spécifiques concernant le recyclage des outils ou leur retour dans un centre de recyclage agréé.



ACDelco, l'emblème de ACDelco et les illustrations associées à ACDelco sont des marques commerciales déposées de General Motors utilisées sous licence à Mobiltron Electronics Co., Ltd.

DANKE, DASS SIE SICH FÜR DIESES PRODUKT ENTSCHEIDEN HABEN

Durofix bietet Ihnen die Produkte zu erschwinglichen Preisen, und wir möchten, dass Sie sowohl mit dem Produkt als auch mit unserem technischen Kundendienst zufrieden sind. Sollten Sie Hilfe benötigen, können Sie sich gerne an uns wenden.

VERWENDUNGSAWBECK

Dieses Ladegerät ist nur für die Verwendung in Räumen vorgesehen.

ALLGEMEINE SICHERHEITSAVORSICHRIFTEN

▲ WARNUNG LESEN SIE SICH ALLE ANWEISUNGEN SORGFÄLTIG DURCH. Die Nichtbeachtung der nachfolgenden Anweisungen kann zu Stromschlägen, Brand und/oder schweren Verletzungen führen.

BEWAHREN SIE DIESE ANWEISUNGEN ZUM SPÄTEREN NACHLESEN AUF.

SICHERHEITSSYMBOLSICHERHEITSHINWEISE UND ERFOLG

Die in dieser Anleitung aufgeführten Sicherheitshinweise können nicht alle möglichen Umstände und Fälle abdecken, die beim Betrieb, der Wartung und Reinigung des Werkzeugs auftreten können.

Benutzen Sie immer Ihren gesunden Menschenverstand, und achten Sie insbesondere auf alle Erläuterungen bei den mit **GEFAHR, WARNUNG, VORSICHT** Und **HINWEIS** gekennzeichneten Hinweisen.



Dieses ist das Warnsymbol. Es warnt Sie vor möglichen Verletzungsgefahren. Beachten Sie alle Sicherheitshinweise, die diesem Symbol folgen, da anderenfalls Verletzungs- und sogar Todesgefahr besteht.

▲ GEFAHR

GEFAHR deutet auf eine akut gefährliche Situation mit Verletzungs- und sogar Todesgefahr hin, wenn sie nicht vermieden wird.

▲ WARNUNG

WARNUNG deutet auf eine potenziell gefährliche Situation mit Verletzungs und sogar Todesgefahr hin, wenn sie nicht vermieden wird.

▲ VORSICHT

VORSICHT deutet auf eine potenziell gefährliche Situation mit mäßiger Verletzungsgefahr hin, wenn sie nicht vermieden wird.

HINWEIS

HINWEIS bietet nützliche Zusatzinformationen zur sachgemäßen Benutzung und Wartung dieses Werkzeugs. Lesen Sie den **HINWEIS** sorgfältig durch, bis Sie ihn vollständig

verstanden haben.

WARNSYMBOL



Nur für die Verwendung in Räumen.



Lesen Sie sich die Anweisungen sorgfältig durch, bevor Sie das Produkt verwenden.



Ziehen oder tragen Sie das Werkzeug nicht am Kabel.



Halten Sie den Körper fest und ausbalanciert. Lehnen Sie sich nicht zu sehr nach vorn oder zu einer Seite, wenn Sie dieses Werkzeug verwenden.

WICHTIGE SICHERHEITSVORSCHRIFTEN

▲ GEFAHR

Achten Sie beim Verwenden von Elektrowerkzeugen darauf, dass Sie nicht schädlichem Staub ausgesetzt werden oder diesen einatmen.

WARNUNG: Der beim Glätten, Sägen, Schleifen, Bohren und ähnlichen Tätigkeiten entstehende Staub kann Chemikalien enthalten, die nachweislich Krebs, Geburtsfehler und sonstige Schädigungen an den Fortpflanzungsorganen verursachen können.

Diese Chemikalien sind unter anderem:

- Blei aus bleihaltigen Farben.
- Kristallines Siliziumdioxid aus Ziegeln, Zement und anderen Baustoffen sowie Arsen und Chrom aus chemisch behandeltem Bauholz.

Das Gesundheitsrisiko ist abhängig davon, wie häufig Sie diesen Stoffen ausgesetzt sind. Um die Belastung durch diese Chemikalien zu reduzieren: arbeiten Sie in gut belüfteten Umgebungen, und verwenden Sie geprüfte Sicherheitsausrüstungen wie Staubmasken, die kleinste Staubpartikel herausfiltern können.

WARNUNG: Durch Anfassen des Stromkabels an elektrischen Produkten können Sie mit Chemikalien in Berührung kommen, die Krebs, Geburtsfehler und sonstige Schädigungen an den Fortpflanzungsorganen verursachen können. *Waschen Sie sich die Hände, nachdem Sie das Stromkabel angefasst haben.*

SICHERHEITSVORSCHRIFTEN

HINWEIS

Diese Bedienungsanleitung enthält wichtige Sicherheits- und Bedienungsanweisungen für ACDelco Tools-Akkupacks und -Ladegeräte. Bevor Sie ein Akkupack oder Ladegerät verwenden, lesen Sie sich diese Bedienungsanleitung und die Bedienungsanleitung des Werkzeugs durch, und prüfen Sie alle Etiketten auf dem Akkupack, Ladegerät und Werkzeug.

▲ WARNUNG

Um die Verletzungsgefahr zu verringern, laden Sie ACDelco Tools-Akkupacks nur mit ACDelco Tools-Ladegeräten auf. Bei der Verwendung anderer Ladegeräte besteht Verletzungsgefahr und das Gerät kann beschädigt werden. Schließen Sie ein Akkupack nicht direkt an eine Netzsteckdose oder an einen PK-W-Zigarettenanzünder an. Akkupacks können dadurch schwer beschädigt und funktionsuntüchtig werden.

Verwenden Sie ACDelco Tools-Akkupacks nur mit ACDelco Tools-Werkzeugen. Bei der Verwendung anderer Werkzeuge besteht Brand-, Stromschlag- und Verletzungsgefahr.

Vermeiden Sie gefährliche Umgebungen. Laden Sie ein Akkupack nicht in Regen, Schnee oder in feuchten oder nassen Umgebungen auf. Verwenden Sie kein Akkupack oder Ladegerät in der Nähe von explosiven Gasen (Rauchgas, Staub oder leicht entflammbare Materialien), da beim Einsetzen oder Herausnehmen des Akkupacks Funken entstehen, die wiederum einen Brand verursachen können.

Achten Sie darauf, dass der Akku immer gut belüftet ist. Die Lüftungsöffnungen des Ladegeräts dürfen nicht verdeckt werden. Lassen Sie genügend Abstand zu anderen Gegenständen und Wänden. Während des Ladevorgangs darf in der Nähe des Akkupacks nicht geraucht und offenes Feuer verwendet werden. Die austretenden Gase können explodieren.

Handhaben des Kabels. Ziehen Sie den Stecker des Ladegeräts nicht am Kabel heraus, damit Stecker und Kabel nicht beschädigt werden. Tragen Sie das Ladegerät nicht am Kabel. Das Kabel darf nicht in die Nähe von Wärme, Öl und scharfen Kanten gelangen. Stellen Sie sicher, dass niemand auf das Kabel treten oder darüber stolpern kann und dass das Kabel nicht belastet oder beschädigt werden kann. Verwenden Sie das Ladegerät nicht, wenn das Kabel beschädigt ist, und lassen Sie ein beschädigtes Kabel sofort auswechseln.

Verwenden Sie ein Verlängerungskabel nur, wenn es unbedingt nötig ist. Wird ein ungeeignetes Verlängerungskabel verwendet, oder ist es beschädigt oder falsch angeschlossen, bestehen Brand- und Stromschlaggefahr. Wenn ein Verlängerungskabel erforderlich ist, schließen Sie das Ladegerät an ein Verlängerungskabel mit der Mindestdrahtstärke 16 an, dessen Kontaktstiftzahl und -form mit denen des Ladegeräts übereinstimmt. Stellen Sie sicher, dass das Verlängerungskabel in gutem Zustand ist.

Das Ladegerät ist nur für 230 V AC zugelassen. Das Ladegerät muss an eine geeignete Steckdose angeschlossen werden.

Verwenden Sie nur empfohlenes Zubehör. Bei Verwendung von Zubehör, das nicht vom Hersteller des Ladegeräts oder Akkupacks empfohlen wird, bestehen Brand-, Stromschlag- und Verletzungsgefahr.

Trennen Sie das Ladegerät vom Stromnetz, wenn es nicht verwendet wird. Trennen Sie Akkupacks aus dem Ladegerät, wenn es nicht an das Stromnetz angeschlossen ist.

Um die Stromschlaggefahr zu verringern, sollten Sie das Ladegerät unbedingt vor dem Reinigen oder Warten vom Stromnetz trennen. Verwenden Sie einen Fehlerstromschutzschalter, um Unfälle durch Stromschlag zu vermeiden.

Verbrennen Sie keine Akkupacks. Akkupacks können explodieren, wobei Unfallgefahr besteht. Beim Verbrennen von Akkupacks entstehen giftige Gase Stoffe.

Akkupacks dürfen nicht herunterfallen, zusammengedrückt oder beschädigt werden. Verwenden Sie das Akkupack oder Ladegerät nicht, wenn es einem starken Stoß ausgesetzt war, heruntergefallen ist, überfahren wurde oder in einer anderen Weise beschädigt wurde.

Nehmen Sie das Akkupack nicht auseinander. Bei einem falsch wieder zusammengebauten Akkupack bestehen Stromschlag- und Brandgefahr und es können giftige Chemikalien aus dem Akku austreten. Ist das Akkupack beschädigt, lassen Sie es in einem ACDelco Tools-Servicecenter reparieren.

Die Chemikalien des Akkus können schwere Verbrennungen verursachen. Achten Sie darauf, dass die Chemikalien nicht auf die Haut oder in die Augen oder den Mund gelangen. Wenn aus einem beschädigten Akkupack Chemikalien austreten, ziehen Sie sich Gummihandschuhe an, um das Akkupack zu entsorgen. Sollte die Flüssigkeit des Akkus auf die Haut gelangen, waschen Sie diese sorgfältig mit Seife und Wasser ab, spülen Sie die Haut anschließend mit Essig ab. Ist die Flüssigkeit in die Augen gelangt, spülen Sie sie 20 Minuten lang unter fließendem Wasser und begeben Sie sich in ärztliche Behandlung. Ziehen Sie kontaminierte Kleidung aus, und entsorgen Sie diese.

Stellen Sie keinen Kurzschluss her. Ein Akkupack wird kurzgeschlossen, wenn der positive und der negative Kontaktstift des Akkupack durch einen Metallgegenstand miteinander verbunden werden. Legen Sie das Akkupack in die Nähe von Gegenständen, die einen Kurzschluss herstellen können, z.B. Münzen, Schlüssel oder Nägel. Bei einem kurzgeschlossenen Akkupack bestehen Brand- und Verletzungsgefahr.

Bewahren Sie das Akkupack und das Ladegerät an einem kühlen, trockenen Ort auf. Lagern Sie das Akkupack nicht bei Temperaturen über 105°F (40,5°C), z.B. in direktem Sonnenlicht, im Sommer in einem Fahrzeug oder in einem Metallschuppen. Das Ladegerät lädt das Akkupack nur auf, wenn die Kerntemperatur des Akkupacks zwischen 32°F (0°C) und 113°F (45°C) liegt. Solange die Temperatur des Akkus außerhalb dieses Bereichs liegt, wird er nicht aufgeladen.

Erhalten Sie die Leistungsfähigkeit des Akkupacks. Es wird empfohlen, das Akkupack alle 3 Monate vollständig aufzuladen, wenn das Werkzeug nicht verwendet wird.

PFLEGE DES AKKUS

⚠ VORSICHT

Wenn sich der Akku nicht im Werkzeug oder Ladegerät befindet, achten Sie darauf, dass er nicht in Kontakt mit Metallgegenständen kommt. Legen Sie den Akku z.B. nicht in eine Werkzeugkiste oder in eine Tasche mit Nägeln, Schrauben, Schlüsseln usw. Anderenfalls besteht Brand- und Verletzungsgefahr.

AKKUS DÜRFEN NICHT IN FEUER GEWORFEN ODER HOHEN TEMPERATUREN AUSGESETZT WERDEN. Sie können explodieren.

ENTSORGEN VON AKKUS

⚠ VORSICHT

Versuchen Sie nicht, den Akku auseinanderzunehmen oder ein von den Akkukontakten vorspringendes Bauteil zu entfernen. Anderenfalls bestehen Brand- und Verletzungsgefahr. Kleben Sie die Akkukontakte vor dem Entsorgen sorgfältig mit Isolierband ab, damit der Akku nicht kurzgeschlossen werden kann.

HINWEISE ZUR VERWENDUNG VON VERLÄNGERUNGSKABELN

▲ VORSICHT

Wenn das Werkzeug weiter entfernt von einer Steckdose verwendet werden soll, verwenden Sie ein geeignetes Verlängerungskabel (siehe folgende Tabelle). Andernfalls bestehen Brand- und Stromschlaggefahr.

Stellen Sie sicher, dass das Verlängerungskabel richtig verdrahtet ist und sich in einem guten Zustand befindet. Ist ein Verlängerungskabel beschädigt, wechseln Sie es aus, oder lassen Sie es von einem Fachmann reparieren.

Schützen Sie Ihre Verlängerungskabel vor scharfen Gegenständen, übermäßige Hitze, Feuchtigkeit und Wasser.

Empfohlene Mindestdrahtstärke für Verlängerungskabel

LÄNGE DES VERLÄNGERUNGSKABELS (METER)					
7,5	15	22,5	30	45	60
DRAHTSTÄRKE					
20	20	18	18	16	14

SYMBOLS

Auf Ihrem Werkzeug können die folgenden Symbole zu sehen sein. Die Symbole haben die folgende Bedeutung:

SYMBOL	BEDEUTUNG	ERKLÄRUNG
V	Volt	Spannung (potential)
A	Ampere	Stromstärke
Hz	Hertz	Frequenz (Zyklen pro Sekunde)
~	Wechselstrom	Stromart
⎓	Gleichstrom	Stromart
⊞	Bauklasse II	Kennzeichnet doppelte Isolierung

FUNKTIONSBESCHREIBUNG

BEDIENTASTEN UND BAUTEILE:

1. Ladegerät
2. Kabel
3. Akkufach
4. Rote LED-Anzeige
5. Grüne LED-Anzeige
6. Akkupack-Entriegelungstaste
7. Akkupack



SPEZIFIKATIONEN

Modellnummer des Ladegeräts ADCl2EU40-15/ADC12UK40-15

Eingang 230 Vac, 50 Hz

Ausgang 12,5 Vcc

Gewicht des Ladegeräts 0,99 lbs (0,45 kg)

Modellnummer des Akkupacks AB1242L

Typ Li-Ionen

Spannung 10,8 Vcc

Gewicht des Akkupacks 0,44 lbs (0,20 kg)

LED-ANZEIGEN DES LADEGERÄTS

LED-ANZEIGE SITUATION

GRÜN Blinkt ↓ Gerät eingeschaltet

Leuchtet nicht ↓ Leuchtet ↓ Gerät betriebsbereit

Blinkt ↓ Leuchtet nicht ↓ Akkupack wird aufgeladen

Leuchtet Leuchtet nicht ↓ Ladevorgang ist abgeschlossen

Blinkt ↓ Akkupack ist zu heiß oder zu kalt (der Ladevorgang beginnt automatisch, sobald das Akkupack die richtige Temperatur erreicht hat)

Leuchtet nicht ↓ Akkupack fehlerhaft oder beschädigt

ANLEITUNG ZUM AUFLADEN DES AKKUPACKS

Lesen Sie sich zuerst die Sicherheitsanweisungen durch, bevor Sie das Werkzeug aufladen.

1. Prüfen Sie die Netzspannung. Stellen Sie sicher, dass die Spannung der Stromquelle mit der auf dem Typenschild des Ladegeräts angegebenen Spannung übereinstimmt.
2. Schließen Sie das Netzkabel an das Stromnetz an. Zu Beginn blinken 1 Sekunde lang abwechselnd die grüne (5) und die rote LED-Anzeige (4). Danach leuchtet nur noch die rote LED-Anzeige, um den Bereitschaftsmodus anzuzeigen.
3. Setzen Sie das Akkupack in das Akkufach (3) des Ladegeräts ein. Nur die grüne LED-Anzeige blinkt. Diese zeigt an, dass das Akkupack automatisch aufgeladen wird.
4. Wenn das Akkupack voll aufgeladen ist, leuchtet nur noch die grüne LED-Anzeige.
5. Trennen Sie das Akkupack ab und dann das Ladegerät (falls Sie nicht ein weiteres Akkupack aufladen möchten.)

HINWEIS

Das Akkupack wurde nach der Herstellung entladen. Es muss 5-10 Mal aufgeladen und wieder entladen werden, bevor es seine volle Kapazität erreicht.

WICHTIGE HINWEISE ZUM AUFLADEN

VORSICHT

Eine lange Lebensdauer und beste Leistung kann erreicht werden, wenn das Akkupack bei einer Umgebungstemperatur zwischen 65°F (18°C) und 75°F (24°C) aufgeladen wird. Laden Sie das Akkupack NICHT bei einer Umgebungstemperatur unter 40°F (4,5°C) oder über 105°F (40,5°C) auf. Andernfalls kann das Akkupack stark beschädigt werden.

Das Ladegerät dient zum Schnellladen des Akkupacks bei einer Temperatur zwischen 32°F (0°C) und 113°F (45°C). Wenn das eingesetzte Akkupack zu kalt oder zu heiß ist, wird es nicht aufgeladen, und nur die grüne und rote LED-Anzeige leuchten abwechselnd. Sobald die Temperatur des Akkupacks innerhalb des Standardtemperaturbereichs liegt, wird der Ladevorgang automatisch gestartet.

Wenn das Akkupack nicht richtig aufgeladen wird: Prüfen Sie sie, ob die Kontakte des Akkupacks verschmutzt sind. Reinigen Sie sie, falls nötig, mit Wattestäbchen und Alkohol.

Wenn das Akkupack immer noch nicht richtig aufgeladen werden kann, lassen Sie das Ladegerät (und das Akkupack) von einem Servicecenter in Ihrer Nähe prüfen. Unter bestimmten Bedingungen können die Kontakte bei angeschlossenem Ladegerät durch Fremdkörper kurzgeschlossen sein. Gegenstände aus leitfähigem Material wie Stahlwolle, Alufolie oder Ansammlungen von Metallpartikeln sollten von den Öffnungen des Ladegeräts fern gehalten werden. Trennen Sie das Ladegerät vom Stromnetz, wenn sich kein Akkupack im Akkufach befindet. Trennen Sie das Ladegerät vor dem Reinigen vom Stromnetz.

Das Ladegerät darf nicht eingefroren und in Wasser oder andere Flüssigkeiten eingetaucht werden.

Wenn der Akku bei einer Aufgabe, die er zuvor problemlos bewältigt hat, nicht mehr dieselbe Leistung zeigt, sollte er aufgeladen werden. Verwenden Sie ihn nicht weiter. Laden Sie den Akku wieder auf.

▲ WARNUNG

Achten Sie darauf, dass keine Flüssigkeiten in das Ladegerät gelangen. Anderenfalls besteht Stromschlaggefahr. Damit das Akkupack nach der Verwendung besser abkühlen kann, stellen Sie das Ladegerät nicht an einen warmen Ort wie eine sonnenwärmte Metallhütte oder in einen nicht isolierten Wohnwagen.

▲ VORSICHT

Versuchen Sie niemals, das Ladegerät zu öffnen. Wenn das Kunststoffgehäuse Ladegeräts beschädigt wird, wenden Sie sich an ein Servicecenter in Ihrer Nähe.

HINWEIS

Dieses Produkt kann nicht vom Benutzer selbst repariert werden. Im Ladegerät befinden sich keine Teile, die vom Benutzer selbst repariert werden können. Eine Reparatur durch ein zertifiziertes Servicecenter ist erforderlich, um Schäden an statisch empfindlichen Bauteilen im Innern zu vermeiden.

LESEN SIE SICH ALLE ANWEISUNGEN IM ABSCHNITT LADEGERÄT DIESES BEHNUTZERHANDBUCHS DURCH, BEVOR SIE DAS AKKUPACK IHRES WERKZEUGS DAMIT AUFLADEN.

Stellen Sie immer sicher, dass das Akkupack und das Ladegerät kompatibel sind. Bei der Verwendung eines anderen Typs bestehen Brand-, Stromschlag- und Verletzungsgefahr. Außerdem kann das Akkupack so beschädigt werden, dass es nicht mehr verwendet werden kann.

WICHTIGE HINWEISE ZUM AKKUPACK

▲ VORSICHT

Ein Lithium-Ionen-Akkupack kann im Ladegerät bleiben, ohne dass das Akkupack oder das Ladegerät beschädigt werden. Der Akku entlädt sich im Ladegerät nicht.

Es ist kein Problem, das Akkupack aus dem Akkufach herauszunehmen, bevor es vollständig aufgeladen ist.

Wenn mehrere Akkupacks nacheinander aufgeladen werden, kann das Ladegerät warm werden. Das ist normal und stellt keinen technischen Defekt dar.

Bei niedrigen Temperaturen wird der Akku schneller entladen. Ist die Umgebungstemperatur niedriger als -10°C , schaltet sich das Akkupack automatisch aus und das Werkzeug kann nicht mehr verwendet werden.

Die Temperatur des Akkus erhöht sich bei wiederholtem Hochleistungsbetrieb und bei Überlastung des Werkzeugs. Wenn das Akkupack überhitzt ist, schaltet es sich automatisch aus. Das Werkzeug funktioniert erst dann wieder, wenn die Temperatur wieder auf einen normalen Wert abgesunken ist.

▲ VORSICHT

VERWENDEN SIE DAS AKKUPACK NICHT, wenn es beschädigt ist und Flüssigkeit aus den Zellen des Akkupacks heraustritt. Sollte diese Flüssigkeit auf Ihre Haut gelangen, waschen Sie sie sofort sorgfältig ab, und beobachten Sie die Haut. Begeben Sie sich, wenn nötig, in ärztliche Behandlung.

WARTUNG

▲ WARNUNG

D Trennen Sie das Ladegerät vor dem Reinigen vom Stromnetz. Schmutz und Fette, die sich auf dem Ladegerät abgelagert haben, können mit einem Tuch oder einer weichen, nicht metallischen Bürste entfernt werden. Verwenden Sie weder Wasser noch andere Reinigungsflüssigkeiten.

REINIGEN

Blasen Sie mindestens einmal pro Woche bei laufen dem Lüfter den Staub aus allen Lüftungsoffnungen heraus. Tragen Sie dabei unbedingt eine Schutzbrille. Die äußeren Kunststoffteile können vorsichtig mit einem leicht angefeuchteten Tuch und einem milden Reinigungsmittel abgewischt werden. Auch wenn diese Teile Lösungsmittelbestandig sind, sollten Sie NIEMALS Lösungsmittel verwenden.

Verwenden Sie nur Zubehör, das vom Hersteller für Ihr Modell empfohlen wurde. Zubehör, das für ein Werkzeug geeignet ist, kann bei der Verwendung mit einem anderen Gerät gefährlich sein.

Für Ihr Werkzeug empfohlenes Zubehör können Sie bei einem Servicecenter in Ihrer Nähe erwerben.

WICHTIG: Um die SICHERHEIT und ZUVERLÄSSIGKEIT Ihres Produkts zu gewährleisten, dürfen Reparaturen, Wartungsarbeiten und Einstellungen nur von zertifizierte Servicecentern oder anderen qualifizierten Unternehmen durchgeführt werden, die nur identische Austauschteile verwenden.

UMWELTSCHUTZ

Informieren Sie sich bei Ihrem Entsorgungsunternehmen, wie das Produkt entsorgt werden oder wohin es ggf. zur Wiederaufarbeitung abgegeben werden kann.

The logo for ACDelco, featuring the brand name in a bold, italicized, sans-serif font with a registered trademark symbol.

ACDelco, das ACDelco und mit ACDelco im Zusammenhang stehende Grafiken sind General Motors-Marken, die unter der Lizenz für Mobiltron Electronics Co., Ltd. verwendet werden.